



[Forside](#) / [Overvågningsdata](#) / [Ugentlige opgørelser med overvågningsdata](#)

Ugentlige opgørelser med overvågningsdata

Her kan du finde ugentlige opgørelser, som ikke findes på SSI's dashboard. Det drejer sig bl.a. om indlagte fordelt på alder, køn og antal med komorbiditet, positive og testede inden for forskellige brancher, tilfælde blandt plejehjemsbeboere samt tal for regionerne.

Senest redigeret den 22. december 2020

Køn og alder



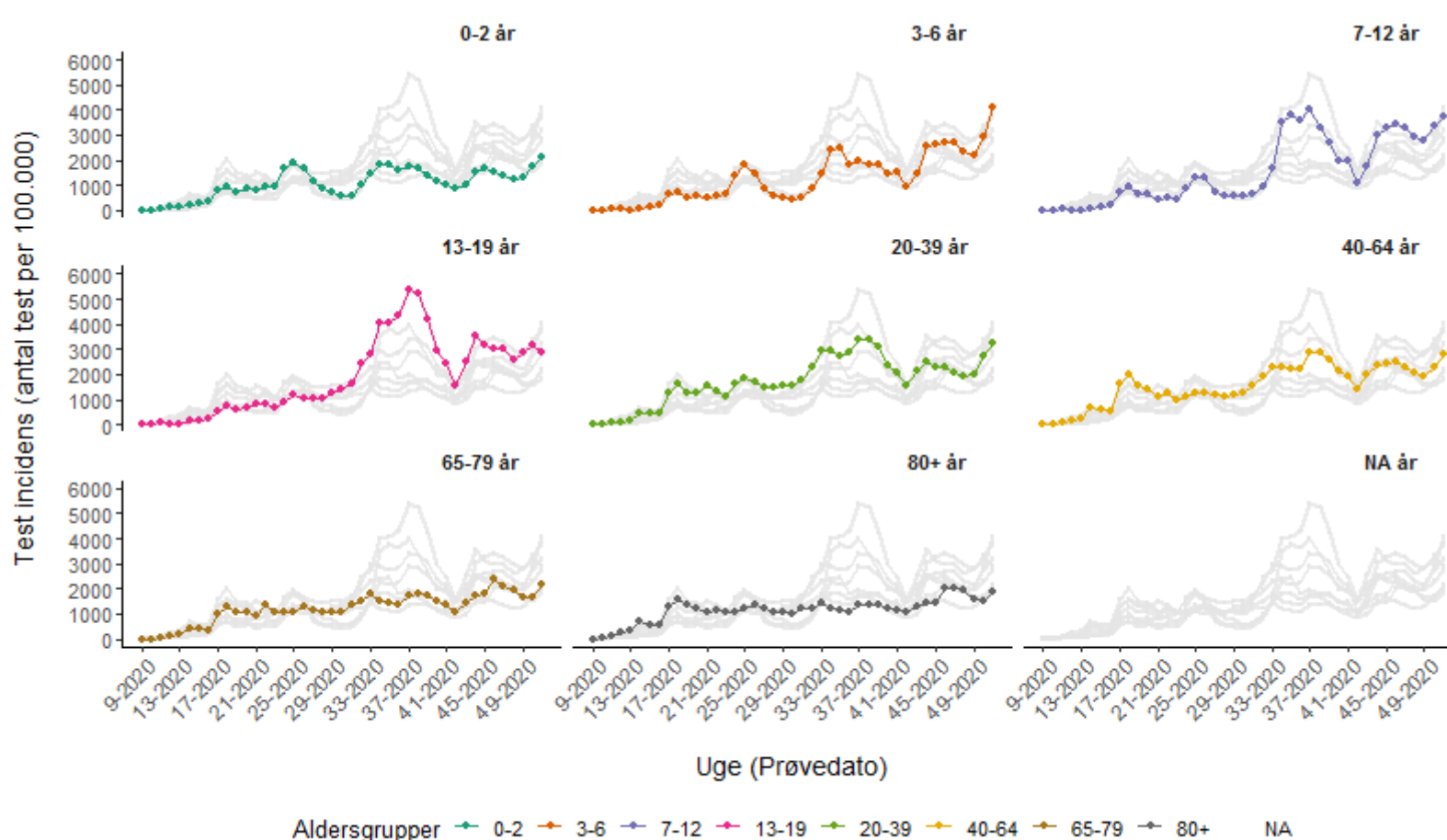
Denne sektion opdateres hver tirsdag kl. 14.

I denne sektion findes:

- antal testede personer per aldersgrupper og uge
- incidens per aldersgrupper og uge
- alder og kønsfordeling på det kumulerede antal bekræftede tilfælde.

Af figur 10.1 fremgår testaktiviteten i syv forskellige aldersgrupper i relation til antal personer i aldersgruppen.

Figur 10.1 covid-19 Antal testede personer fordelt på aldersgrupper og prøvetagningsuge

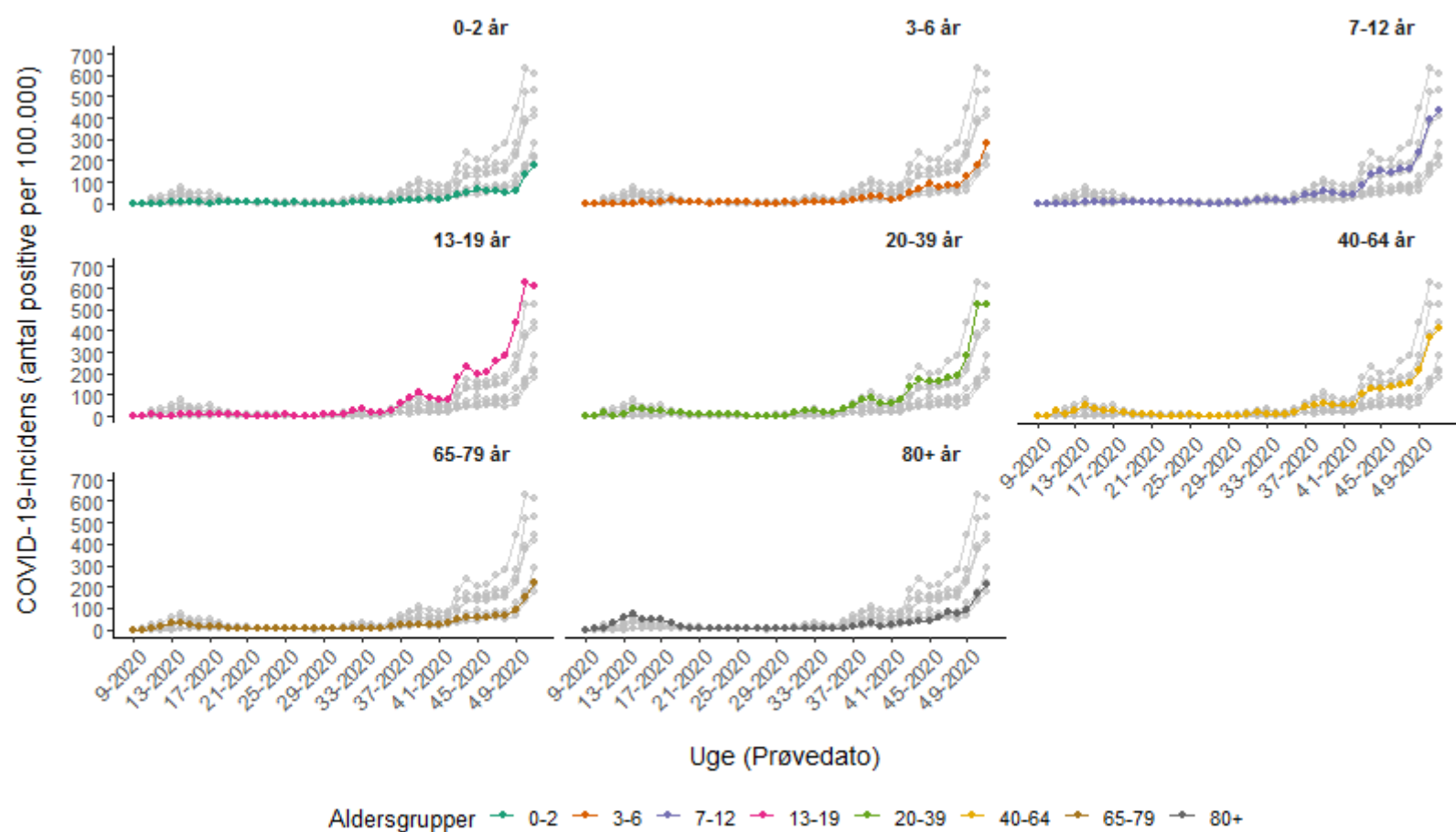


22-12-2020

(Datakilde: Statens Serum Institut)

Af figur 10.2 fremgår covid-19-incidensen i syv forskellige aldersgrupper. Der indsamles ikke information om, hvorfor den enkelte er blevet testet, og der kan således ikke skelnes mellem personer, der er testet pga. symptomer og personer, der fx er testet fordi de er nær kontakt til et bekræftet covid-19-tilfælde.

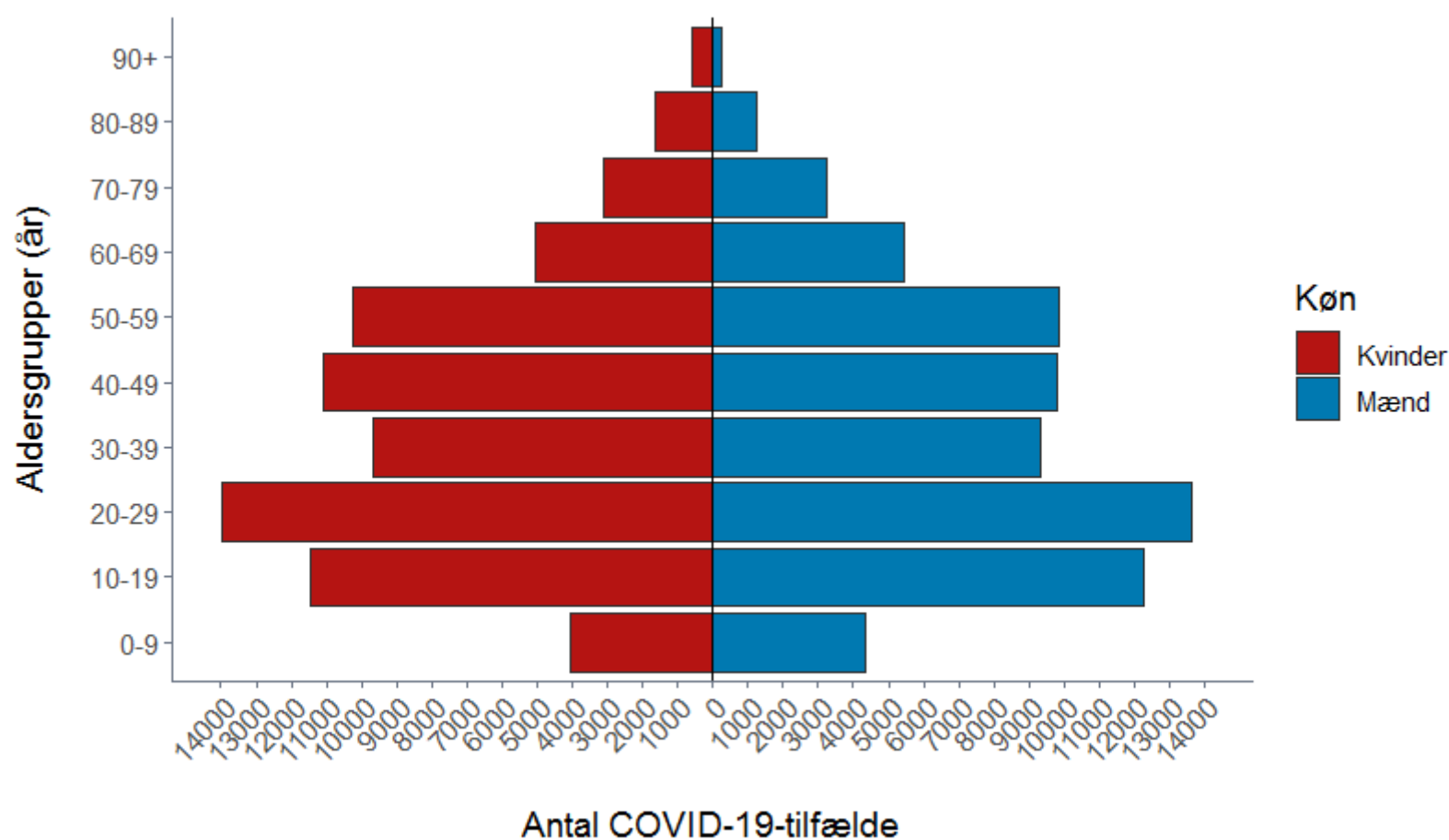
Figur 10.2 covid-19-incidens fordelt på aldersgrupper og prøvetagningsuge



22-12-2020

(Datakilde: Statens Serum Institut)

Figur 10.3 Antal bekræftede tilfælde fordelt på køn og alder



22-12-2020

(Datakilde: Statens Serum Institut)

Tallene bag figur 10.3 findes i en [fil med overvågningsdata](#) (zip-csv-fil), som kan downloades.

Tabel 10.1 Antal bekræftede tilfælde af covid-19 og antal testede personer fordelt på aldersgrupper, samt positivprocenten

Aldersgruppe (år)	Bekræftede tilfælde	Testede	Positive (%)
0-9	8.349	331.192	2,5
10-19	23.715	533.052	4,4
20-29	27.577	589.937	4,7
30-39	18.985	505.676	3,8
40-49	20.879	535.043	3,9
50-59	20.091	528.616	3,8
60-69	10.505	385.745	2,7
70-79	6.341	286.341	2,2
80-89	2.889	110.655	2,6
90+	844	22.903	3,7
I alt	140.175	3.829.160	3,7

(Datakilde: Statens Serum Institut)

Indlæggelser ▼

Denne sektion opdateres hver tirsdag kl. 14.

I denne sektion findes:

- udviklingen af antallet af covid-19-relaterede indlæggelser over de seneste 7 dage, fordelt på region
- opgørelser der viser fordeling af køn, alder og komorbiditet blandt patienter, der er eller har været indlagt, og heraf patienter på intensivafdeling.

Find dagens tal (tidligere tabel 2.1) for antal covid-19-relaterede indlæggelser, heraf på intensiv og heraf på intensiv og i respirator, på [det regionale dashboard](#).

Tabel 2.2 viser data der er indrapporteret fra regionernes IT-systemer kl. 7, og er dermed et øjebliksbillede af antal covid-19-relaterede indlæggelser og udviklingen de seneste 7 dage.

Tabel 2.2 Udviklingen i antal patienter indlagt med bekræftet covid-19 gennem de seneste 7 dage, opgjort dagligt kl. 7

Dato	Region Hovedstaden	Region Sjælland	Region Syddanmark	Region Midtjylland	Region Nordjylland	Hele landet
% ændring fra i går til i dag	-2 %	1 %	8 %	9 %	0 %	1 %
22. december	383	113	80	111	36	723
21. december	389	112	74	102	36	713
20. december	362	102	70	94	33	661
19. december	328	101	68	86	23	606
18. december	310	93	60	79	26	568
17. december	278	88	58	69	23	516
16. december	265	89	53	72	14	493

(Datakilde: Daglige øjebliksbilleder fra regionernes IT-systemer, Sundhedsdatastyrelsen, Statens Serum Institut)

Tabel 2.3 og 2.4 viser henholdsvis antal indlagte og indlagte på intensiv afdeling fordelt på køn, alder og komorbiditet. Data er baseret på de daglige øjebliksbilleder fra regionernes IT-systemer, som sendes hver dag kl. 7 og 15 og Landspatientregistret (LPR). Indlæggelser omfatter patienter der har været registreret i mindst ét øjebliksbillede eller som ifølge LPR er eller har været indlagt. mere end 12 timer. Indlæggelser registreret i LPR på intensivafdeling inkluderes også når de varer mindre end 12 timer. En indlæggelse er talt med når patienten blev indlagt inden for 14 dage efter prøvetagningsdato for den første positive SARS-CoV-2 prøve. Tilstedeværelse af en komorbiditet (person med underliggende sygdom) er i denne sammenhæng defineret ved en hospitalskontakt inden for de seneste 5 år med bl.a. følgende diagnoser diabetes, cancer, kronisk lungesygdom, hjerte-kar-sygdomme og hæmatologiske sygdom.

Tabel 2.3 Indlagte covid-19-tilfælde fordelt på alder, køn og antal med komorbiditet

Aldersgrupper	Bekræftede tilfælde	Indlagte i alt (%)	Heraf med komorbiditet (%)	Korte indlæggelser**	Indlagte kvinder	Indlagte mænd
0-9	8.349	93 (1)	17 (18)	31	46	47
10-19	23.715	101 (0)	20 (20)	37	59	42
20-29	27.577	300 (1)	90 (30)	84	193	107
30-39	18.985	469 (2)	167 (36)	156	282	187
40-49	20.879	708 (3)	257 (36)	191	354	354
50-59	20.091	1.153 (6)	499 (43)	234	531	622
60-69	10.505	1.177 (11)	682 (58)	158	460	717
70-79	6.341	1.641 (26)	1.192 (73)	120	689	952
80-89	2.889	1.285 (44)	985 (77)	95	643	642
90+	844	347 (41)	284 (82)	20	206	141
I alt	140.175	7.274 (5)	4.193 (58)	1126	3.463	3.811

*Tomme celler betyder ingen eller få tilfælde, som ikke præsenteres af diskretionshensyn til patienterne.

****Korte indlæggelser <12 timer fra de daglige øjebliksbilleder fra regionernes IT-systemer er adskilt her.**
I Landspatientregistret defineres indlæggelser som hospitalskontakter >12 timer. Da covid-19-overvågningen skal være så tidstro som muligt, og også anvendes til at monitorere hvor mange senge der dagligt er optaget af covid-19-patienter, inkluderes i de daglige øjebliksbilleder alle patienter som er indlagt i en seng. Dvs. at patienter som senere viser sig kun at have været indlagte i <12 timer er inkluderet. Patienter som har været på intensivafdeling i <12 timer og patienter som døde inden for 12 timer efter indlæggelse, vises ikke i denne opgørelse for korte indlæggelser.

(Datakilde: Landspatientregistret og daglige øjebliksbilleder fra regionernes IT-systemer, Sundhedsdatastyrelsen)

Tabel 2.4 Indlagte covid-19-tilfælde på intensiv afdeling fordelt på alder, køn og antal med komorbiditet

Aldersgrupper	Bekræftede tilfælde	På intensiv i alt (%)	Heraf med komorbiditet (%)	Kvinder på intensiv	Mænd på intensiv
0-9	8.349	0 (0)	0 (NaN)	0	0
10-19	23.715	4 (0)	1 (25)	2	2
20-29	27.577	11 (0)	6 (55)	6	5
30-39	18.985	26 (0)	10 (38)	10	16
40-49	20.879	42 (0)	16 (38)	17	25
50-59	20.091	135 (1)	60 (44)	32	103
60-69	10.505	195 (2)	121 (62)	64	131
70-79	6.341	285 (4)	215 (75)	82	203
80-89	2.889	103 (4)	70 (68)	36	67
90+	844	4 (0)	2 (50)	0	4
I alt	140.175	805 (1)	501 (62)	249	556

(Datakilde: Landspatientregistret og daglige øjebliksbilleder fra regionernes IT-systemer, Sundhedsdatastyrelsen)

Dødsfald



Denne sektion opdateres hver tirsdag kl. 14.

I denne sektion findes:

- det samlede antal dødsfald opgjort på køn, alder og komorbiditet.

Dødeligheden i Danmark følges desuden via [EuroMOMO](#), som også indeholder data for en række andre europæiske lande. [Gå direkte til danske tal.](#)

Tabel 3.1 viser antal bekræftede tilfælde, antal af afdøde med bekræftet covid-19, der havde komorbiditet (person med underliggende sygdom), samt fordeling på køn og alder. Komorbiditet er defineret som hospitalskontakt inden for de seneste 5 år med bl.a. følgende diagnoser diabetes, cancer, kronisk lungesygdom, hjerte-kar-sygdomme og hæmatologiske sygdom.

Tabel 3.1 Dødsfald blandt covid-19-tilfælde fordelt på alder, køn og antal med komorbiditet

Aldersgrupper	Bekræftede tilfælde	Dødsfald (%)	Heraf med komorbiditet (%)	Dødsfald kvinder	Dødsfald mænd
0-9	8.349	0 (0)	0 (0)	0	0
10-19	23.715	0 (0)	0 (0)	0	0
20-29	27.577	0 (0)	0 (0)	0	0
30-39	18.985	3 (0)	2 (67)	2	1
40-49	20.879	0 (0)	0 (0)	0	0
50-59	20.091	33 (0)	23 (70)	13	20
60-69	10.505	87 (1)	69 (79)	35	52
70-79	6.341	292 (5)	243 (83)	90	202
80-89	2.889	420 (15)	350 (83)	185	235
90+	844	235 (28)	192 (82)	151	84
I alt	140.175	1070 (1)	879 (82)	476	594

(Datakilde: Statens Serum Institut)

Regioner og kommuner



Denne sektion opdateres hver tirsdag kl. 14.

I denne sektion findes:

- covid-19-incidens opgjort per landsdel
- covid-19-incidens opgjort per region.

Find dagens tal for bl.a. testede personer, bekræftede tilfælde på kommunalt, regionalt eller nationalt niveau på [SSI's dashboard](#).

Tabel 6.1 Antal bekræftede tilfælde af covid-19 per landsdel

Landsdel	Bekræftede tilfælde	Befolkningstal	Kumulativ incidens (per 100.000)
København by	34.159	794.128	4301,4
Københavns omegn	23.233	548.370	4236,7
Nordsjælland	11.457	463.942	2469,5
Bornholm	445	39.583	1124,2
Østsjælland	6.994	250.702	2789,8
Vest- og Sydsjælland	11.149	586.657	1900,4
Fyn	7.812	498.506	1567,1
Syddjælland	9.513	724.599	1312,9
Østjylland	18.889	897.129	2105,5
Vestjylland	6.660	429.211	1551,7
Nordjylland	8.610	589.936	1459,5
I alt	138.921*	5.822.763	2385,8

*Hjemløse, turister og personer der endnu ikke har fået opholdstilladelse er ikke inkluderet i opgørelsen (pga. manglende folkeregisteradresse).

(Datakilde: Statens Serum Institut)

Tabel 6.2 Antal bekræftede tilfælde af covid-19 per region

Region	Bekræftede tilfælde	Befolkningstal	Kumulativ incidens (per 100.000)	Bekræftede tilfælde de seneste 2 uger	Ugentlig incidens (per 100.000). Gennemsnit af de seneste 2 uger.
Hovedstaden	69.294	1.846.023	3753,7	21940	594,3
Sjælland	18.143	837.359	2166,7	6314	377,0
Syddanmark	17.325	1.223.105	1416,5	4774	195,2
Midtjylland	25.549	1.326.340	1926,3	7578	285,7
Nordjylland	8.610	589.936	1459,5	2286	193,7
Total	138.921*	5.822.763	2385,8	42892	368,3

*Hjemløse, turister og personer der endnu ikke har fået opholdstilladelse er ikke inkluderet i opgørelsen (pga. manglende folkeregisteradresse).

(Datakilde: Statens Serum Institut)

Mulige covid-19-udbrud på grundskoler



Denne sektion opdateres hver tirsdag kl. 14.

I denne sektion findes:

- antal mulige covid-19-udbrud (uge 33-2020, igangværende og nye) per region
- udviklingen over tid per region
- udviklingen over tid per skoletrin.

For at få et nationalt overblik over smittespredning og omfanget af smitte med covid-19 på landets grundskoler, har Danmarks Statistik i samarbejde med Statens Serum Institut etableret en løbende, registerbaseret opgørelse af mulige covid-19-udbrud på grundskoler. Herved bliver det muligt at følge og vurdere udviklingen af covid-19-epidemien og få et bedre datagrundlag til at understøtte eventuelle forebyggende tiltag på skoler. Læs [fokusrapport om overvågningen af mulige udbrud på grundskoler](#) fra 18. november.

Datagrundlag

I Danmarks 98 kommuner er der omkring 2.400 grundskoler med knap 700.000 elever.

Tabel 13.1 Antal grundskoler og grundskoleelever per region

Hovedstaden	534	207.191
Sjælland	420	101.144
Syddanmark	573	150.662
Midtjylland	566	164.373
Nordjylland	276	68.984
I alt	2.369	692.354

(Kilde: Statens Serum Institut og Danmark Statistiks eksperimentel statistik)

Den følgende opgørelse af mulige udbrud af covid-19 blandt elever på grundskoler er lavet på baggrund af opgørelser fra Danmarks Statistik. En detaljeret [beskrivelse af dokumentationen kan findes her](#) og [data i Excel findes her](#). Populationen består af alle elever i grundskolen i skoleåret 2020-2021 i aldersgruppen 5-16 år.

Definitioner

Der arbejdes i opgørelsen med følgende definitioner:

Definition af et muligt udbrud

Tre eller flere elever med covid-19, inden for 14 dage, der går på samme skole og skoletrin. Udbruddet slutter, når der ikke har været en ny elev med en positiv SARS-CoV-2-test i 14 dage.

Definition af igangværende muligt udbrud

Mulige udbrud hvor der er set mindst én elev med covid-19 inden for de seneste 14 dage.

Definition af skoletrin

Indskoling 0-3. klasse (4 klasser)
Mellemtrin 4.-6. klasse (3 klasser)
Udskoling 7.-9. klasse (3 klasser)
10. klasse
Efterskoler

Udviklingen over tid

Opgørelsen medtager antal mulige udbrud med covid-19 på grundskolerne over tid. Da definitionen af et muligt udbrud er tre eller flere elever med covid-19 inden for en 14 dages

periode, vil der kunne gå op til 14 dage før et muligt udbrud defineres, og antallet af nye mulige udbrud i den seneste forgangne uge kan dermed være underestimeret. Derfor er opgørelserne for den seneste uge markeret med stiplede linjer i nedenstående grafer.

Begrænsninger

Udbrudsdefinitionen, som er anvendt her, kan ikke fastslå om eleverne faktisk er smittet på skolen. Da opgørelsen er baseret på registre, kan der blandt andet ikke tages hensyn til:

- husstandssmitte, fx blandt søskende, der går på samme skoletrin
- at der er større sandsynlighed for at registrere et muligt udbrud på store skoler, selvom de diagnosticerede elever ikke nødvendigvis har haft noget med hinanden at gøre (sporadiske tilfælde)
- at eleverne kan være smittet uden for skolen.

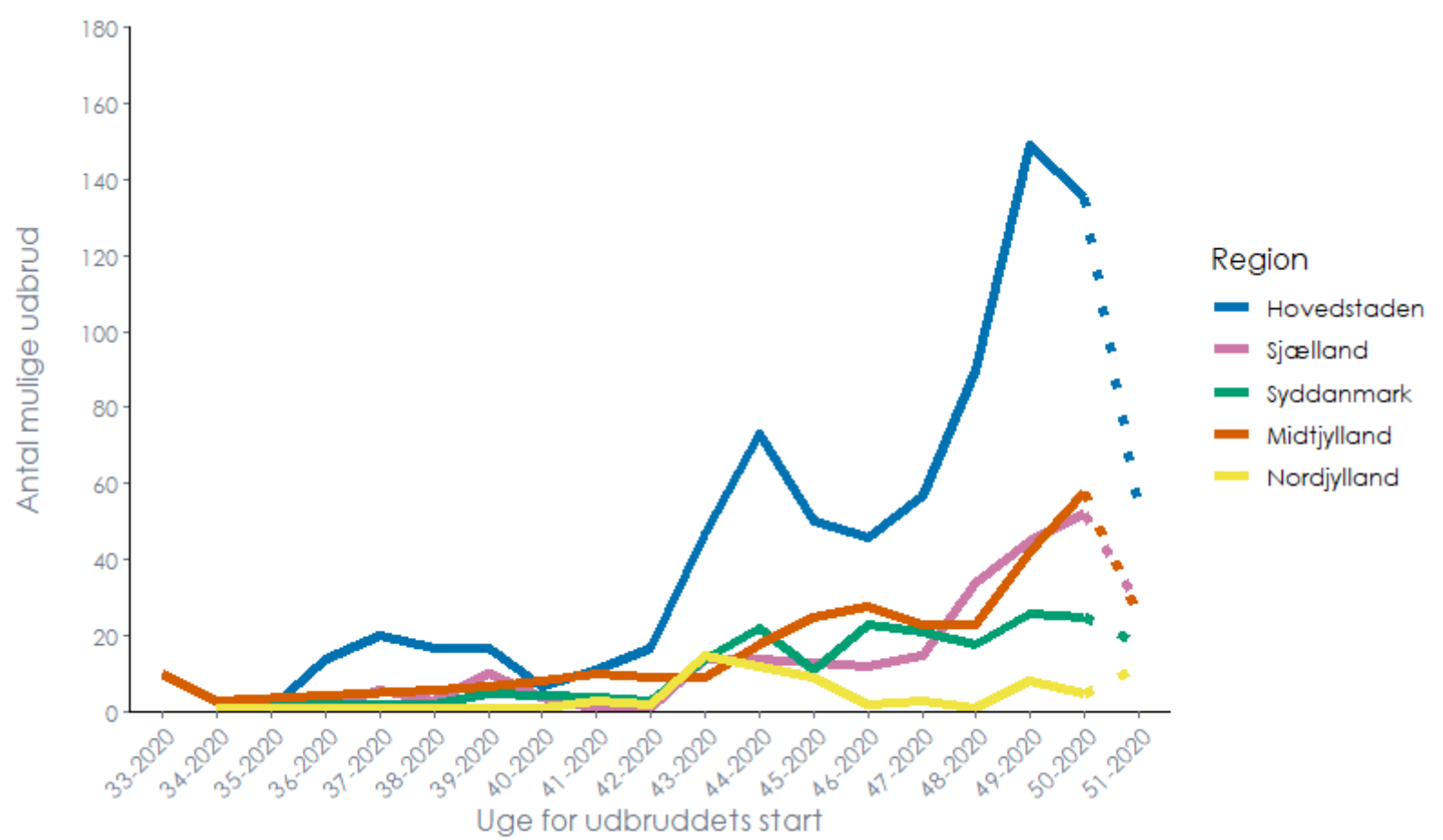
Da der kan være regionale forskelle på størrelse af skoler mv. vil en sammenligning på tværs af regioner ikke nødvendigvis være retvisende. Men med en fast definition af mulige udbrud er det muligt, at følge og vurdere udviklingen inden for samme geografiske område over tid.

Tabel 13.2 Antal grundskoler med mulige covid-19-udbrud (igangværende og nye) per region

Region	Skoler med igangværende mulige udbrud (%)	Skoler med mulige udbrud som er påbegyndt de seneste to kalenderuger (%)
Hovedstaden	271 (51)	153 (29)
Sjælland	113 (27)	66 (16)
Syddanmark	83 (14)	42 (7)
Midtjylland	117 (21)	68 (12)
Nordjylland	22 (8)	15 (5)
I alt	606 (26)	344 (15)

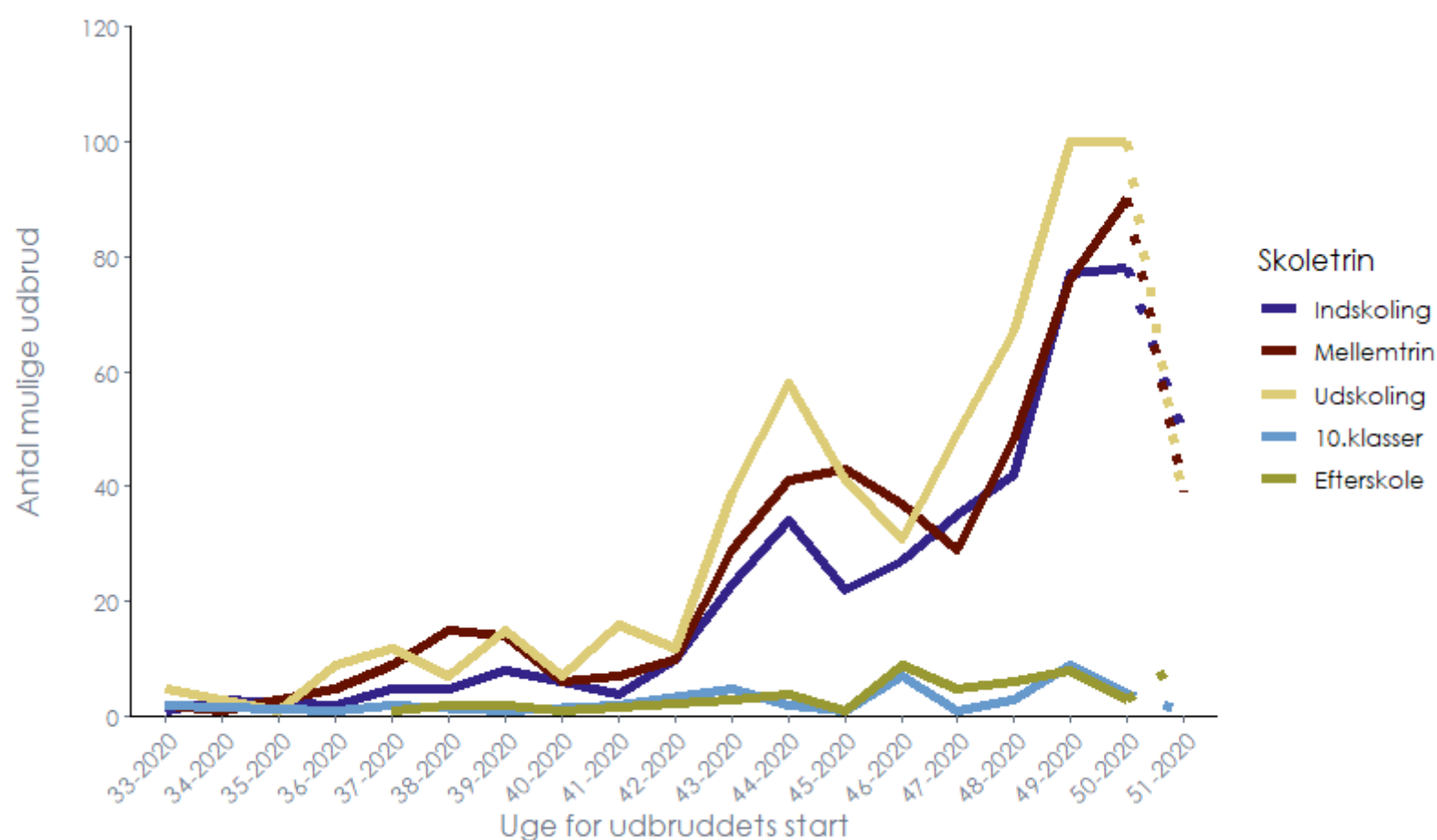
(Kilde: Statens Serum Institut og Danmark Statistiks eksperimentel statistik)

Figur 13.1 Antal mulige udbrud på grundskoler per region fordelt på ugen for udbruddets begyndelse



(Kilde: Statens Serum Institut og Danmark Statistiks eksperimentel statistik)

Figur 13.2 Antal mulige udbrud på grundskoler per skoletrin fordelt på ugen for udbruddets begyndelse



(Kilde: Statens Serum Institut og Danmark Statistiks eksperimentel statistik)

Covid-19 på plejehjem

Denne sektion opdateres hver tirsdag kl. 14.

I denne sektion findes:

- Plejehjemsbeboere, som er testet positiv for covid-19 over tid.
- Antal plejehjem, førstegangstestede beboere, bekræftede tilfælde og dødsfald per uge.
- Antal plejehjem med mindst én beboer testet og mindst én beboer med bekræftet covid-19.

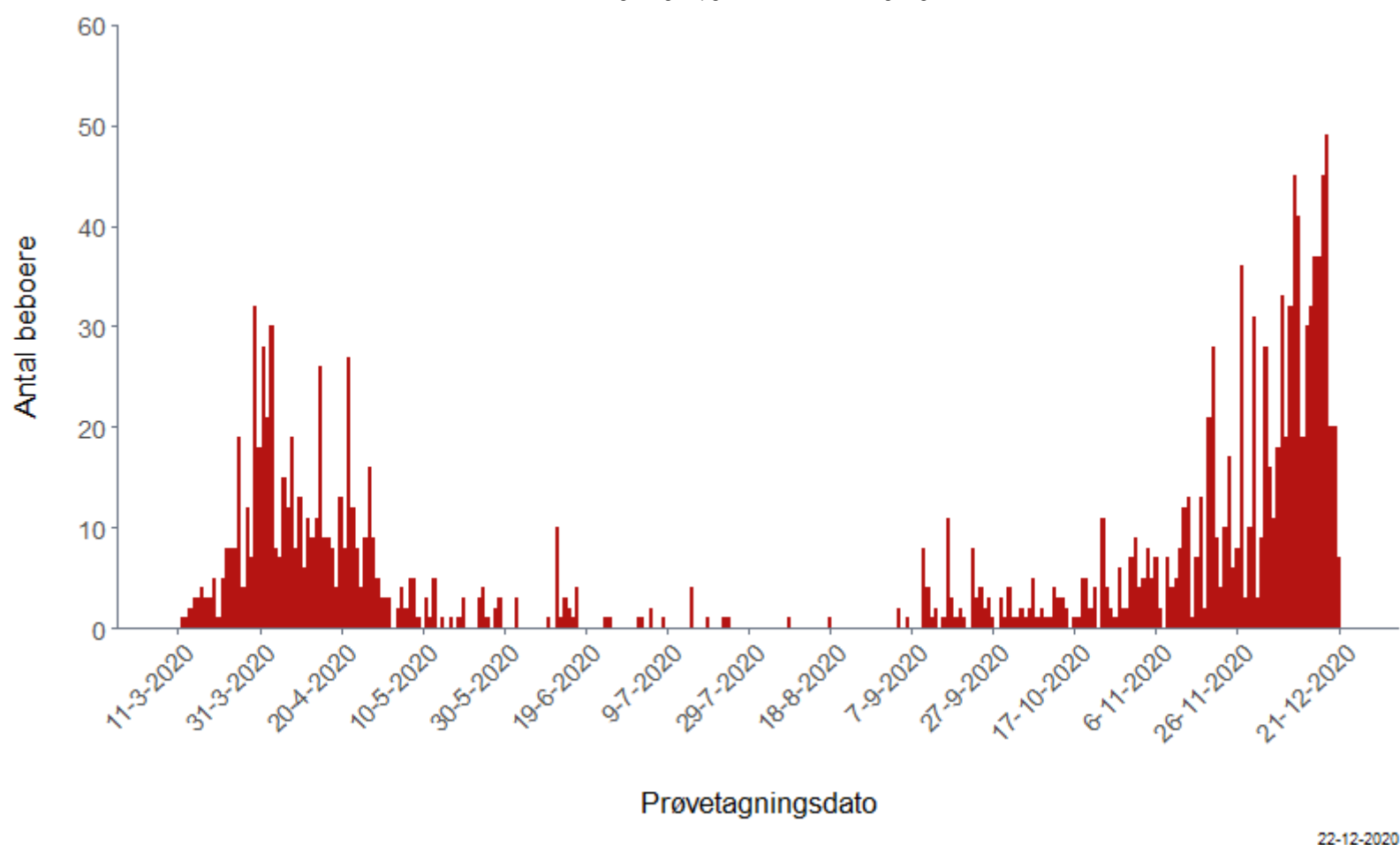
I overvågningen af covid-19 er der særligt fokus på sårbare grupper, herunder plejehjemsbeboere, da de i kraft af alder og komorbiditet er i risikogruppen for alvorlig infektion.

Ved at koble adresseinformation på testede personer og bekræftede covid-19-tilfælde med plejehjemsadresser, er det muligt at få et overblik over covid-19 på plejehjem og følge udviklingen.

I Danmarks 98 kommuner er der omkring 930 plejehjem med over 40.000 beboere. Listen af plejehjemsadresser er udarbejdet og vedligeholdt af Sundhedsdatastyrelsen på baggrund af plejehjemsadresser, fra Plejehjemsoversigten, og cpr-registret. I Plejehjemsoversigten skal alle plejehjem, efter § 192 i serviceloven, plejeboliger fortrinsvis for ældre og friplejeboliger være registreret. Der kan være mangler, og opgørelsen vil ikke nødvendigvis have samme fuldstændighed som opgørelser baseret på nationale registre, men vurderes dog at være tæt på fuldt dækkende. [Listen over plejehjem kan findes her](#). Kommuner opfordres til at melde ind, hvis de bliver opmærksomme på manglende plejeboliger i opgørelsen. Ældre som bor i ældrebolig tilknyttet et plejehjem, medregnes ikke i overvågningen.

Læs mere om covid-19 og plejehjem i Epidemiologisk trend og fokus: plejehjem (24-04-2020)

Figur 7.1 Plejehjemsbeboere med bekræftet covid-19 fordelt på prøvetagningsdato



(Datakilde: Statens Serum Institut)

Tabel 7.1 Antal plejehjemsbeboere, dødsfald og plejehjem med covid-19-positive beboere, samt antal førstegangstestede beboere og plejehjem per uge

Uge	Bekræftede tilfælde blandt beboere	Dødsfald blandt bekræftede tilfælde	Plejehjem med bekræftede tilfælde	Testede beboere	Plejehjem med testede beboere
11	7	0	6	112	103
12	24	3	16	225	178
13	66	15	29	377	241
14	144	34	43	977	340
15	84	37	34	565	299
16	76	30	35	702	312
17	81	26	36	1.718	397
18	39	25	23	1.822	420
19	19	19	14	1.336	377
20	11	9	9	699	347
21	7	3	4	628	334
22	10	4	3	471	270
23	3	4	2	420	285
24	15	1	2	489	274
25	7	1	5	844	304

26	2	2	2	479	302
27	4	1	3	614	296
28	1	1	1	398	253
29	5	0	2	400	264
30	2	1	2	466	238
31	0	0	0	449	245
32	1	2	1	425	276
33	0	1	0	468	262
34	1	0	1	393	266
35	0	0	0	368	221
36	3	0	3	408	240
37	15	0	8	629	285
38	19	5	8	747	275
39	21	3	10	786	271
40	12	5	6	542	265
41	13	3	11	459	236
42	14	7	8	468	216
43	31	7	13	692	231
44	29	2	17	976	241
45	31	8	19	743	238
46	50	7	20	755	235
47	84	10	28	1.382	252
48	90	11	24	937	218
49	116	20	34	1.000	233
50	219	21	60	1.303	273
51	240	48	93	1.606	283
I alt	1.596	379	270	29.278	933

(Datakilde: Statens Serum Institut)

Tabel 7.2 Antal plejehjem i alt, antal med mindst én testet beboer (% af alle plejehjem) og med mindst én covid-19-positiv beboer (% af alle plejehjem), samt tal fra den seneste uge per region

Region	Antal plejehjem	Mindst én testet beboer (%)	Mindst én COVID-19-positiv beboer (%)	Mindst én COVID-19-positiv beboer, sidste uge (%)
Hovedstaden	193	193 (100)	127 (65.8)	55 (28.5)
Sjælland	135	135 (100)	38 (28.1)	11 (8.1)
Syddanmark	225	225 (100)	26 (11.6)	8 (3.6)
Midtjylland	255	255 (100)	55 (21.6)	14 (5.5)
Nordjylland	134	134 (100)	25 (18.7)	5 (3.7)
I alt	942	942 (100)	271 (28.8)	93 (9.9)

(Datakilde: Statens Serum Institut)

Branchefordelte opgørelser over covid-19-testede og -positive

I denne sektion kan du se branchefordelte opgørelser over covid-19-testede og -positive.

Opgørelserne er udarbejdet af Sundhedsdatastyrelsen og opdateres hver tirsdag kl. 14.

[Covid-19 - branche- og arbejdsmarkedstilknytning - uge 52](#) (pdf)

[Covid-19 og ansatte inden for social- og sundhedsvæsenet - uge 52](#) (pdf). Obs. Dette er version 2 (publiceret kl. 17.30). Den første opgørelse indeholdt en fejl i tabel 4.

[Covid-19 og ansatte inden for institutioner og undervisning - uge 52](#) (pdf)

Se også [ugentlig udvikling for branche- og arbejdsmarkedstilknytning, akkumuleret, uge 10 og frem](#). Bemærk, at ugentlig udvikling for branche- og arbejdsmarkedstilknytning indeholder tidsserie for smittede. Frem til og med 13. oktober var tillige en tidsserie for førstegangstestede. I takt med flere og flere gentagne test har denne opgørelse mistet sin relevans.

Kontakttal

Denne sektion opdateres hver tirsdag kl. 14.

Status for en epidemi vurderes bl.a. ud fra kontakttallet (tidligere kaldt 'smittetrykket') samt antallet af nye smittede eller indlagte. Kontakttallet er en epidemiologisk indikator, der beskriver hældningen af epidemikurven. Kontakttallet er et gennemsnit af det antal personer en smittet smitter i den aktuelle befolkning. Kontakttallet afspejler, hvor gode folk er til at holde afstand og vaske hænder samt hvor mange, der er immune. Kontakttallet siger derimod ikke noget om, hvorvidt der er mange eller få, der er smittede.

Hvis kontakttallet er over 1 vokser epidemien, hvis det er under 1, aftager epidemien. I en epidemisituation med lav forekomst af smitte vil svingninger omkring 1 være forventeligt. Hvis kontakttallet er i vedvarende stigning, er der grund til særlig opmærksomhed.

Læs mere om definition og beregning af kontakttal i sektionen Kontakttal og prognoser på [covid-19-udbrudssiden](#) og i ekspertrapporten [Incidens og fremskrivning af covid-19-tilfælde](#) (pdf), samt [Epidemiologisk trend- og fokusrapport om covid-19 og kontakttal](#) (pdf).

Kontakttal kan beregnes på forskellige måder. Nedenfor vises det nyeste beregnede kontakttal baseret på bekræftede covid-19-tilfælde, korrigeret for tests. Regnemetoden er beskrevet detaljeret i ekspertrapporten [Incidens og fremskrivning af covid-19-tilfælde](#) (pdf). I kontakttallet indgår ikke, som tidligere, en hensyntagen til om de bekræftede covid-19-tilfælde var smittet i udlandet. Oplysninger om rejseaktivitet er fortsat mangelfulde, og denne ændring har derfor kun meget lille betydning for beregningen af det aktuelle kontakttal. Der arbejdes på, at der også kan tages højde for tilfælde smittet i udlandet, i den nye metode til beregning af kontakttallet.

Testresultater for gennemførte test på en given dag, indrapporteres løbende i de efterfølgende dage. Først efter tre døgn, vurderes der at være tilstrækkeligt indrapporterede testresultater, til at kunne beregne aktuelle kontakttal. Derfor udelades de seneste tre dages datapunkter i beregninger af kontakttallene, opgjort på en given dag.

Faktaboks for beregning af kontakttallet for bekræftede tilfælde

Kontakttallet for bekræftede tilfælde korrigeres for testaktivitet, ved at opløfte det daglige bekræftede antal covid-19-tilfælde i korrektionsfaktoren β .

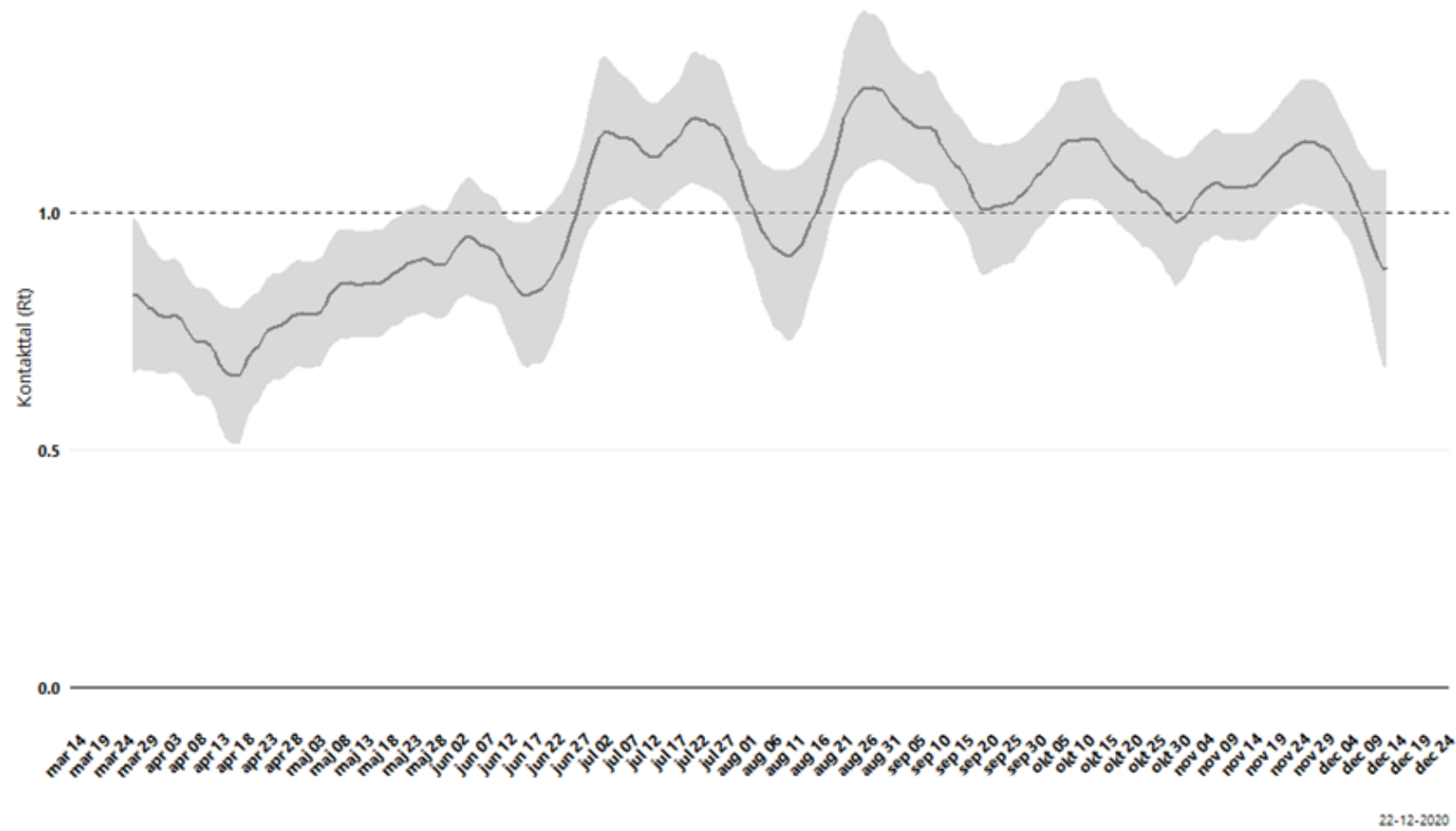
Det estimerede β opsummerer de komplicerede forhold, der afgør hvilket udsnit af befolkning, der bliver testet. Det er altså forventeligt, at estimatet af β vil ændre sig i fremtiden, hvis teststrategien ændres. Dette kunne for eksempel være hvis antal prøver øges markant, eller hvis prøver i større eller mindre grad rettes mod specifikke grupper.

I beregningen af kontakttallet for bekræftede tilfælde, indgår en antagelse om en generationstid på 4,7 dage, som er antal dage fra at et primært tilfælde bliver smittet til et sekundært tilfælde bliver smittet. Herudover er der indlagt en tidsforskydelse på 7 dage, som følge af den periode der går fra, at en person smittes, til denne bliver testet positiv. Kontakttallet afspejler således de smittebegivenheder der har fundet sted.

Kontakttallet udglattes over en periode på 7 dage for at mindske tilfældige fluktuationer fra dag til dag. Det betyder i praksis, at det senest beregnede kontakttal er baseret udelukkende på tidligere datapunkter, altså en udglatning bagudrettet i 7 dage. Derefter vil udglatningen være tiltagende symmetrisk i midten af tidsrækken, for til sidst at aftage eksponentielt. Metoden til udglatning forbedrer derved løbende estimererne af kontakttallet. Det betyder også, at der hver uge kan forventes ændringer i de historiske kontakttal, som skyldes denne udglatning. Som et eksempel kan ses, at et tidligere estimeret kontakttal ændrer sig med en decimal fra uge til uge. Der er altså tale om små ændringer, der forventeligt vil ligge inden for det estimerede sikkerhedsinterval for kontakttallet.

Figur 12.1 Kontakttal estimeret på prøvedatoer for bekræftede covid-19-tilfælde i Danmark, korrigeret for ændringer i testaktivitet

Kontakttallet udglattes løbende over en periode på 7 dage for at mindske tilfældige fluktuationer fra dag til dag. Det betyder i praksis at tidligere estimerede kontakttal kan ændre sig fra uge til uge, men forventeligt vil ligge inden for det estimerede sikkerhedsinterval for kontakttallet. Læs nærmere i faktaboks for beregning af kontakttallet for bekræftede tilfælde.



(Datakilde: Statens Serum Institut)

Tallene bag figur 12.1 findes i en [fil med overvågningsdata](#) (zip-csv-fil), som kan downloades.

Bemærk, kontakttallet baseret på indlæggelser var i begyndelsen af epidemien vores bedst mulige datagrundlag for smitteudviklingen i samfundet. Nu da langt flere bliver testede vurderes det, at kontakttallet for bekræftede tilfælde, korregeret for test, er et bedre estimat for smitteudviklingen i samfundet, hvorfor Rt for indlagte pr. 18.12.2020 ikke længere fremgår.

Download fil med overvågningsdata

Alle hverdage kl. 14 publiceres en [fil med overvågningsdata](#), som kan downloades.

Daglige covid-19-tal på kommunalt, regional samt nationalt niveau

De daglige tal for covid-19 findes på SSI´s interaktive kommunale og regionale dashboard på [www.ssi.dk/covid19data](#). Her er en [vejledning til dashboardet](#).

